

**ЦПЛР- ЦЕНТЪР ЗА РАБОТА С ДЕЦА**  
Плевен-5800, ул. "Дойран" № 79, тел: 064 / 802-489 e-mail: crd\_pleven@abv.bg

---

**УТВЪРЖДАВАМ:**

**Генадий Гешев**  
Директор на ЦПЛР-ЦРД  
гр. Плевен

# **ПЛАН**

**ЗА**

**ДЕЙСТВИЯ ПРИ БЕДСТВИЯ, АВАРИИ,  
КАТАСТРОФИ И ПОЖАРИ НА ПРЕБИВАВАЩИТЕ**

**В ЦПЛР- Център за работа с деца**  
**ГРАД Плевен**  
**ОБЩИНА Плевен**  
**ОБЛАСТ Плевенска**

**2018/2019 год.**  
**ПЛЕВЕН**

## ЧАСТ ПЪРВА

### I. ОБЩИ ПОЛОЖЕНИЯ

Планът за защита при бедствия на пребиваващите в ЦПЛР- Център за работа с деца-плевен е изготвен на основание чл. 36 от Закона за защита при бедствия (изм. и доп. ДВ. бр.77 от 18 Септември 2018г.), инструкция № 2 От 5 юли 2004 г. За подготовката и обучението на децата, педагогическия, административния и помощен персонал в детските градини за безопасно поведение при бедствия, аварии, катастрофи и пожари, Наредба № 8121з-647/01.10.2014 г. Издадена от министерството на вътрешните работи и министерство на инвестиционното проектиране (Обн. ДВ., Бр.89/28.10.2014г.), Наредба за реда за създаване, съхраняване, обновяване, поддържане, предоставяне и отчитане на запасите от индивидуални средства за защита в сила от с изм. ДВ. бр.57 28 юли 2015г Наредба за реда за изграждане, поддържане и използване на колективните средства за защита (ПМС № 60 от 17.03.2009 г. обн. ДВ 16 февруари 2013г.), Закон за здравословни и безопасни условия на труд (изм. и доп. ДВ. бр.79 от 13 Октомври 2015г.), Наредба за устройството и безопасната експлоатация на преносните и разпределителните газопроводи и на съоръженията, инсталациите и уредите за природен газ (изм.и доп. ДВ бр. 88 от 24.10.2014 г.)

**1.Характеристика на района в областта, като се прави кратка характеристика на района, в който се намира ЦПЛР-ЦРД :** ЦПЛР-Център за работа с деца –Плевен се намира на ул. Дойран № 79 и се помещава в част от I-ви и II-ри етаж в сградата на бившия Пионерски дом. Входът и изходът на обекта са откъм Градската градина. Има и заден вход и изход откъм ул."Дойран". Видимостта на Центъра от всички страни е много добра.

В района на обекта има три сгради, от тях е Регионален център за ранна интервенция на уврежданията ,тази на Центъра за работа с деца ,стопанисвана съвместно със Северняшки ансамбъл, и една , в която се помещава общински Арт център.

#### **Обектът граничи:**

**На изток :Градска градина**

**На запад : ул. Дойран**

**На север: ДНА**

**На юг : Регионален център за ранна интервенция на уврежданията**

#### **2. Строителна характеристика на ЦПЛР-ЦРД**

Категория на строежа съгласно чл.137 от ЗУТ	трета
Обща площ	1146 /м <sup>2</sup> /
Брой на сградите/секциите/	1
Степен на пожаро опасност	II степен
Тип строителство съгласно чл.123 от Наредба №5 от 21.05.2001год.	монолитно.
Подземни етажи /брой, характеристика/	котелно
Полуподземни етажи /характеристика/	няма
Първи етаж/характеристика/	административен
сектор,кабинет по керамика, кабинет с грънчарска пещ и три стаи за репетиции.	
Втори етаж-две стаи за репетиции , кабинет по информатика и шах , актова зала.	
Подпокривно пространство/характеристика/	има
<b>Наличност на:</b>	
Скривалище /местимост-брой хора/	няма
Скривалището се ползва от :	няма
Противорадиационно укритие /местимост-брой хора/	няма
Противорадиационното укритие се ползва от	няма
<b>3.ЦПЛР-Център за работа с деца е разположено в близост до:</b>	
-Ж.П.гара	не
-Главен път с интензивно движение	да

-Язовир /заливна зона/ не  
 -Речна заливна зона да  
 -Други хидротехнически съоръжения не  
 -Предприятия с рискови производства /взривоопасни, пожароопасни, произвеждащи или работещи с промишлени отровни вещества, йонизиращи лъчения и др./ не

-Други опасности: не  
 -свлачищни терени не

4. ЦПЛР-Център за работа с деца има общо личен състав: .

От тях:

Ученици 440 бр., учители 9,5 бр., административен и помощен персонал: 6,5 бр.

ЦПЛР-Център за работа с деца е на двусменен режим на работа от 09.00 до 21.00 часа

Общ брой на:

Ученици 440 бр., учители 9,5 бр., административен и помощен персонал: 6,5 бр.

От тях:

-първа смяна с 5,5 учители, с 5 административен и помощен персонал;  
 120 /ученици/

-втора смяна с 4 учители, с 5 административен и помощен персонал.  
 320 /ученици/

Общ брой на: Ученици 440 бр., учители 9,5 бр., административен и помощен персонал: 6,5 бр.

СЕДМИЧНО ЦПЛР-ЦРД е на седмичен режим на работа от понеделник до петък без прекъсване /:

Общ брой през деня: Ученици 440 бр., учители 9,5 бр., административен и помощен персонал: 6,5 бр.

## **II. ЦЕЛИ НА ПЛАНА ЗА ЗАЩИТА НА ПРЕБИВАВАЩИТЕ**

1. Да се извърши организация за работа и действия на учениците, педагогическия, административния и помощен персонал при възникване на бедствия, аварии и инциденти, застрашаващи живота и здравето им, след извършване на оценка на обстановката, даденостите и категорията на учениците.

2. Да се набележат мероприятия за намаляване на опасностите при възникване на бедствия, аварии, инциденти.

3. Запазване живота и здравето на учениците, педагогическия, административния и помощен персонал на ЦПЛР-Център за работа с деца

## **III. ВЪЗМОЖНИ БЕДСТВИЯ И АВАРИИ НА ТЕРИТОРИЯТА НА ОБЛАСТТА, ОБЩИНАТА, КМЕТСТВОТО И ЦПЛР-Център за работа с деца И ПРОГНОЗА ЗА ПОСЛЕДСТВИЯТА ОТ ТЯХ.**

На територията на община Плевен гр. Плевен е възможно да възникне

1. земетресение - град Плевен е разположен в близост с регион с висока сеизмична активност и се влияе от две сеизмични зони – Горнооряховската и Вранчанската (Румъния) със сеизмични въздействия с интензивност до VII степен по „МШК – 64“.

2. от наводнение

3. обилен снеговалеж, снегонавявания и обледнявания

4. пожар

5. радиоактивно замърсяване в следствие на авария в АЕЦ или трансграничен пренос

#### **IV. ИЗВОДИ ОТ ВЕРОЯТНАТА ОБСТАНОВКА И ОСНОВНИ ЗАДАЧИ, ПРОИЗТИЧАЩИ ОТ НЕЯ**

Възможно е възникването на различни по вид бедствия, аварии и катастрофи, които могат да предизвикат загуби в човешки и материални ресурси.

Прогнозата на възможните събития показва, че тяхното проявление ще доведе до известни затруднения в нормалната работа на инфраструктурата в района на възникналото бедствие и ще доведе до нарушаване на нормалното функциониране на икономиката и живота в общината.

Най-сложна обстановка ще се създаде при разрушително земетресение и надпроектна авария в АЕЦ – Козлодуй.

За овладяване на кризисните ситуации, намаляване на загубите и ликвидиране на последствията е необходимо:

1. Планиране и съгласуване на мероприятията по защита на населението.
2. Провеждане на предварителни мероприятия за недопускане на вероятните бедствия и аварии.
3. Готовност за използване на всички способности и средства за защита на учениците и персонала на Центъра за работа с деца.
4. Отстраняване на предпоставките за аварии и катастрофи.
5. Превантивни дейности.
6. Непрекъснато и целенасочено обучение по способите на защита и самозащита и своевременно информирание.

#### **V. ПОДДЪРЖАНЕ НА ЦПЛР-ЦРД ГОТОВНОСТ ЗА ДЕЙСТВИЯ ПРИ ВЪЗНИКВАНЕ НА БЕДСТВИЯ, АВАРИИ, КАТАСТРОФИ И ПОЖАРИ.**

##### **A/ ОРГАНИ И ГРУПИ ЗА ДЕЙСТВИЯ ПРИ ВЪЗНИКВАНЕ НА БЕДСТВИЯ, АВАРИИ, КАТАСТРОФИ И ПОЖАРИ.**

В ЦПЛР-ЦРД” са изградени:

##### **1.Щаб за изпълнение на плана за защита при бедствия, аварии, катастрофи и пожари на пребиваващите.**

1.1.Състав на щаба за изпълнение на плана за защита при бедствия, аварии, катастрофи и пожари на пребиваващите /определя се със Заповед на директора на ЦПЛР-ЦРД, съгласно Приложение №1/.

1.2.Задачи на щаба за изпълнение на плана за защита при бедствия, аварии, катастрофи и пожари на пребиваващите на пребиваващите:

1.2.1. Организира защитата на учениците, педагогически, административния и помощен персонал на ЦПЛР-ЦРД при възникване на бедствия, аварии, катастрофи и пожари.

1.2.2. Планира превантивни мероприятия и организира тяхното изпълнение.

1.2.3. Поддържа органите и групите в готовност за действия при възникване на бедствия, аварии, катастрофи и пожари .

##### **2.Група за наблюдение и оповестяване**

2.1. Състав на групата /определя се със Заповед на директора на ЦПЛР-ЦРД в зависимост от конкретните условия и възможности - Приложение2/.

2.2.Задачи на групата:

2.2.1. Организира непрекъснато наблюдение при обявена опасност от бедствия, аварии, катастрофи пожари в района на учебното заведение;

2.2.2. Обхожда района на ЦПЛР-ЦРД веднага след бедствие, авария, катастрофа или пожар и да осигури първата информация за пострадали и състоянието на сградния фонд;

2.2.3.Подпомага директора на при изясняване на цялостната обстановка след бедствия, аварии, катастрофа и пожари;

2.2.4. Информира своевременно директора за възникнали промени в обстановката.

### **3. Санитарен пост**

3.1. Състав на поста /определя се със Заповед на директора от предварително обучени лица от персонала за оказване на парва медицинска помощ - Приложение 2/

3.2. Задачи на поста

3.2.1. Участва в провеждането на всички санитарни и противо-епидемиологични мероприятия в ЦПЛР-ЦРД.

3.2.2. Подпомага в реална ситуация изпратените медицински сили в усилията им за спасяване на живота на пострадалите.

### **4.Група за получаване и раздаване на индивидуални средства за защита**

4.1. Състав на групата /определя се със заповед на директора- Приложение 2/

4.2. Задачи на групата:

4.2.1. Съхранява и обслужва наличните ИСЗ съгласно дадените указания;

4.2.2. При недостиг на ИСЗ да направи заявка до общината за осигуряване на необходимите количества;

4.2.3. Води точен отчет на наличните и полагащите се ИСЗ;

4.2.4. Създаде необходимата организация за бързото получаване и раздаване на ИСЗ;

4.2.5. Изготвят списъци с размерите на необходимите ИСЗ, които да се актуализират в началото на учебната година;

### **5. Група за поддържане и експлоатация на колективните средства за защита /херметизиране на помещения/**

5.1. Състав на групата /определя се съгласно заповед директора - Приложение 2/

5.2. Задачи на групата

5.2.1. Ако има изградено защитно съоръжение /скривалище или ПРУ/ да:

-поддържа изграденото защитно съоръжение съгласно инструкциите;

-направи разчет и разпределение на учениците/ за настаняване в помещенията на защитното съоръжение при необходимост;

-постави и следи за наличността на указателни табелки Приложение № 12 ;

-подготвя в случай на необходимост защитното съоръжение за експлоатация;

-следи за реда и дисциплината в защитното съоръжение, когато то се използва по предназначение;

5.2.2. Ако няма изградено защитно съоръжение при необходимост да:

-определи подходящи за херметизиране помещения в сградата;

-организира при необходимост бързото затваряне на вратите, прозорците и отдушниците в сградата;

-раздаде предварително осигурените подръчни средства за херметизиране на помещенията Приложение № 9;

-организира при необходимост бързото херметизиране на предварително определените помещения;

-следи за реда и дисциплината в херметизираните помещения, когато те се използват по предназначение.

## **6.Група за противопожарна защита**

6.1.1. Състав на групата /определя се съвместно с РСПБЗН за съответната община и Заповед на директора-Приложение 2/

6.1.2. Задачи на групата:

/Задачите се определят съвместно с РСПБЗН за съответната община и Заповед на директора-Приложение 2/.

Дейността на щаба за изпълнение на плана за защита при бедствия, аварии, катастрофи и пожари на пребиваващите, състава и задачите на групата за противопожарна защита, структурирането и разработването на План за защита при бедствия, аварии, катастрофи и пожари на пребиваващите при пожар в училищната сграда се съгласува и разработва с Районна служба „Пожарна безопасност и защита на населението” /РСПБЗН/ за съответната община. Същият е неразделна част от този план.

## **VI. ОПОВЕСТЯВАНЕ И ПРИВЕЖДАНЕ В ГОТОВНОСТ**

1. На щаба за изпълнение на плана за защита при бедствия, аварии, катастрофи и пожари на пребиваващите

1.1.Оповестяване на щаба за изпълнение на плана за защита при бедствия, аварии, катастрофи и пожари на пребиваващите се извършва съгласно Приложение 3.

Щаба за изпълнение на плана за защита при бедствия, аварии, катастрофи и пожари на пребиваващите се оповестява:

- при опасност и критична ситуация, породена от бедствие, авария или катастрофа и пожар /т.е. при реална обстановка/;

- при провеждане на учение по общинския план за защита при бедствия, аварии, катастрофи и пожари;

- при проверка на готовността на щаба за изпълнение на плана за защита при бедствия, аварии, катастрофи и пожари на пребиваващите-по време на провеждане на общо училищните тренировки (занятия), съгласно изготвения годишен план ;

- по решение на директора.

1.2.Привеждане в готовност на щаба за изпълнение на плана за защита при бедствия, аварии, катастрофи и пожари на пребиваващите.

Щаба за изпълнение на плана за защита при бедствия, аварии, катастрофи и пожари на пребиваващите /съгласно Приложение 1/ се събира на определеното място, анализира обстановката, внася корекции в зависимост от конкретната обстановка и се доуточняват:

- мероприятията за незабавно изпълнение;

- редът за действия;

- задачите;

- редът за обмен на информация по хоризонтала и вертикала;

- съставът и задачите на органите и групите за взаимодействие и връзката с тях.

### **2. На групите**

2.1. Оповестяване на групите

Оповестяването на групите се извършва съгласно Приложение № 4.

2.2. Привеждане в готовност на групите

Групите се събират на първия етаж в ЦПЛР-ЦРД.

Ръководителите на групите доуточняват задачите на всеки от членовете.

Получават се видовете имущества /Приложение №12/.

## VII. УПРАВЛЕНИЕ НА ДЕЙСТВИЯТА ПРИ ВЪЗНИКВАНЕ НА БЕДСТВИЯ, АВАРИИ, КАТАСТРОФИ И ПОЖАРИ

Извършва се от Геннадий Гешев Пъшев,  
а при отсъствие или невъзможност от Цветомир Кунев Диков  
а при участие на съставни части на Единната спасителна система, ръководството се извършва от ръководителя на място на спасителните работи.  
В случай, че има жертви, пострадали, необходимост от евакуация от високите етажи и други особени случаи и при участие на професионални и доброволни формирования, ръководството се извършва от – Вяра Савова Йорданова до пристигането на специализирани екипи и действията продължават под ръководството на общия ръководител на спасителните работи.

## VIII. РЕД ЗА ВЪВЕЖДАНЕ НА ПЛАН ЗА ЗАЩИТА ПРИ БЕДСТВИЯ, АВАРИИ, КАТАСТРОФИ И ПОЖАРИ НА ПРЕБИВАВАЩИТЕ И ИНФОРМИРАНЕ НА ЛИЧНИЯ СЪСТАВ НА ЦПЛР-ЦРД.

План за защита на пребиваващите при възникване на бедствия, аварии, катастрофи и пожари се въвежда в действие по решение на директора на Центъра за работа с деца или по разпореждане на кмета на общината.

1. Оповестяване на личния състав:

1.1. В учебно време /Приложение № 5/ оповестяването се извършва от директора Геннадий Гешев Пъшев или от Вяра Савова Йорданова-старши учители в ЦПЛР-ЦРД.

1.2. В периода между две смени оповестяването се извършва от директора или от упълномощено от него отговорно длъжностно лице Цветомир Кунев Диков.

-член на щаба за изпълнение на плана за защита при бедствия, аварии, катастрофи и пожари на пребиваващите или дежурния учител за деня в ЦПЛР-ЦРД който поема временно ръководството и управлението на щаба.

1.3. Във времето от 19.00 ч. до 7.00 ч. оповестяването се извършва от Цветомир Кунев Диков.

1.4. В почивните дни оповестяването се извършва от Геннадий Гешев Пъшев.

За оповестяване се използват установените сигнали /Приложение №6/ или други предварително известни, чрез наличните възможности: /отбелязва се по какъв начин ще се извърши оповестяването/:

- радиоуредба;
- звънец;
- по друг познат на всички, установен начин

В ЦППР-Център за работа с деца оповестяването се извършва чрез продължително биене на звънец и евакуацията се осъществява по наличните евакуационни схеми.

Забележка: Ако характерът на бедствието е такъв, че позволява поетапност в работата, за да се избегне паника, е целесъобразно първоначално да бъдат информирани ръководството, педагогическия, административния, обслужващия персонал, които да извършат мероприятията по информиране и организиране на действията на учениците.

2. Осигуряване с индивидуални средства за защита /ИСЗ/:

Индивидуалните средства за защита на личния състав се съхраняват в:

- собствен склад

2.1. Получаване на ИСЗ

2.1.1. ИСЗ се получават от домакина на ЦРД, който се явява началник на групата за получаване и раздаване на ИСЗ. За необходимите /недостигащите/ ИСЗ ежегодно се изпраща заявка до кмета на общината /съгласно Приложение №6/;

2.1.2. Осигурява се необходимия транспорт за получаване на ИСЗ /когато се съхраняват в отдалечен склад/.

## 2.2. Раздаване на ИСЗ

Раздаването става въз основа на предварително изготвен разчет /Приложение № 87.

При раздаването се използва раздавателно-приемателна ведомост /Приложение № 8/.

## **IX. УКАЗАТЕЛ С ТЕЛЕФОННИ НОМЕРА**

*Приложение № 13*

### **1.ЕЕНСП 112 (ЕДИНЕН ЕВРОПЕЙСКИ НОМЕР ЗА СПЕШНИ ПОВИКВАНИЯ)**

**2.ОЦ на РДПБЗН-Плевен** (Оперативен център на Регионална дирекция “Пожарна безопасност и защита на населението”–Плевен);

-064820112

-064864342

-064802221

### **3. Регионална дирекция „Пожарна безопасност и защита на населението” – Плевен;**

Инспектори по ЗН

-064864521 и 064864430

### **4.ОД по ОбСС-Плевен** (Оперативен дежурен по общински съвет по сигурност);

- 064 / 881 -323

### **6. Второ РУП-Плевен**

- 064 / 864203

### **7.ЦСМП-Плевен**

- 064 / 823333

### **8.УМБАЛ „Д-р Г. Странски”**

- 064 / 886100

### **9.РИОСВ-Плевен**

-0886399054 – дежурен телефон за връзка в извънработно време

-064/800831-“зелен телефон”

### **10.РЗИ-Плевен**

-064/823304- директор

-064/824919

-064/823725

11. Председател на щаба – 064/802489

12. Зам.-председател на щаба – 0879375109

13. Секретар на щаба – 064/802489

14. Началник на РУО – Плевен – 064 / 800 912

15. Директор БЧК – Плевен – 064 / 801425



## **X. КАРТА**

Нанасят се :

- местонахождението на ЦПЛР- ЦРД.
- маршрут за извеждане пеша;
- местата за изчакване на автобусите;
- местата за разполагане след възникване на бедствието;
- възможните заливни зони от:
  - реки;
  - язовири;
  - други хидросъоръжения.

## **XI.СХЕМА НА ЦПЛР-Център за работа с деца**

Схемата се изготвя в два екземпляра. По един ЦПЛР-ЦРД и за общината.

Изготвя се обща схема ЦПЛР-ЦРД и схема на всеки етаж. На схемите се нанасят:

- местата на стаи;
- общи помещения, складове и др.;
- стълбища;
- спални помещения;
- санитарни възли ;
- местата на съсредоточаване на хора;
- местата за съхраняване на опасни вещества

## ЧАСТ ВТОРА

### ПЛАН ЗА ЗАЩИТА НА ПРЕБИВАВАЩИТЕ ПРИ ВЪЗНИКВАНЕ НА СИЛНИ ЗЕМЕТРЕСЕНИЯ

1. В близост до ЦПЛР-ЦРД няма наличие на обекти, които при земетресение биха предизвикали вторични поражения.

2. Органи и сили, с които ще си взаимодейства.

Община Плевен, ОД по ОБСС

РДПБЗН, РСПБЗН

ЦСМП, УМБАЛ

РУО – Плевен

3. Ред за действие на директора (упълномощено от него отговорно-длъжностно лице) на ЦПЛР-ЦРД.

След преминаване на труса /около 60сек./ под ръководството на директора (упълномощено от него отговорно-длъжностно лице) се извършва следното:

3.1. Организира оглед за уточняване на обстановката в центъра за работа с деца- наличие на пострадали ученици и персонал, размер на разрушенията, има ли възникнали пожари, повреди по комунално-енергийната система и др. и определя пътищата за извеждане на учениците и персонала;

3.2. Незабавно се информира оператора на тел.112 (ОЦ на РДПБЗН-Плевен-820112) за създалата се обстановка и искане за оказване на помощ от съставните части на Единната спасителна система.

3.3. Организира извеждане на учениците веднага след първия трус/ след около 60 сек/ на определеното място – плочника, пред сградата;

3.4. Организира оказване на първа долекарска помощ на пострадалите и транспортирането им до болнични заведения;

3.5. Отговорниците на групи извършват проверка на изведените ученици. Ако има липсващи, се организира издирването им в сградата;

3.6. Прави необходимите донесения до ОЦ на РДПБЗН -Плевен и ОД по ОБСС в съответната община. Поддържа непрекъснатата връзка с оперативните дежурни на съответните структури;

4. Определя местата и маршрутите за извозване.

5. Действия след напускане зоната на разрушения.

5.1. Издирва и уведомява родителите на пострадалите ученици;

5.2. Издирва и устройва учениците, на които семействата са пострадали.

## ЧАСТ ТРЕТА

### ПЛАН ЗА ЗАЩИТА НА ПРИ НАВОДНЕНИЕ НА ПРЕБИВАВАЩИТЕ

1.Прогнозна оценка за въздействие върху ЦПЛР-ЦРД .

В близост ЦПЛР-ЦРД има водни обекти. ЦПЛР-ЦРД е в гр. Плевен и при скъсване на язовирните стени на язовирите: "Кайлъка", "Тотлебенев вал", "Мъртвата долина 1", „Мъртвата долина 2” е възможно, водата да стигне района на ЦПЛР-ЦРД.

Съществува вероятност при продължителни и проливни дъждове да възникне наводнение на територията на училището. Поради непочистени отводнителни канали, съоръжения шахти и т.н. е невъзможно наводняване.

2.Сигнали за оповестяване.

-звънец.

3.Органи и сили, с които ще си взаимодействат.

Община Плевен, ОД по ОБСС

РДПБЗН, РСПБЗН

ЦСМП, УМБАЛ

РУО – Плевен

4.Ред за действие

4.1.При опасност от наводнение

Дейност на директора (упълномощено от него отговорно-длъжностно лице) на ЦПЛР-ЦРД, при получаване на сигнал за опасност от възникване на наводнение от Оперативния дежурен по Общински съвет по сигурност в община:

4.1.1.Организира дежурство и поддържа връзка с дежурния служител в на РДПБЗН - Плевен и ОД по ОБСС в общината;

4.1.2.Осигурява изпълнението на всички решения, взети от кмета на общината;

4.1.3.Организира изнасянето на ценно имущество и документи от помещенията , в които има опасност от наводнение;

4.1.4.Организира временно прекратяване на заниманията в помещения, застрашени от наводнение;

4.1.5.Доуточнява маршрутите и местата за установяване до преминаване на опасността.

4.2.След възникване от наводнение

4.2.1.Оповестява личния състав;

4.2.2.Прекратява учебните занимания;

4.2.3.Организира своевременно извеждане на учениците и персонала на безопасно място и дава указания за тяхното поведение, съобразно конкретната обстановка;

4.2.4.Предава донесение до Оперативния дежурен по Общински съвет по сигурност (ОД по ОБСС) за състоянието на ЦПЛР-ЦРД и при необходимост иска конкретна помощ;

5.Места и маршрути за извеждане пеша.

6.Действия след напускане на наводнената зона.

6.1.Издирва и се грижи за ученици, чиито семейства са пострадали от наводнението;

6.2.Издирва и уведомява родителите на пострадалите ученици.

## ЧАСТ ЧЕТВЪРТА

### ПЛАН ЗА ЗАЩИТА ПРИ СНЕЖНИ БУРИ, ПОЛЕДИЦИ И ОБЛЕДЯВАНИЯ НА ПРЕБИВАВАЩИТЕ

1. Наличие в близост на обекти, съхраняващи, работещи или превозващи силно действащи отровни вещества, които биха предизвикали вторични поражения при възникване на силен вятър, снежни бури, поледици и обледявания -НЯМА.

2. Органи и групи, с които ще си взаимодействат.

Община Плевен, ОД по ОБСС

РДПБЗН, РСПБЗН

ЦСМП, УМБАЛ

РУО – Плевен

3. Ред за действие.

Дейността на директора (упълномощено от него отговорно-длъжностно лице), след като бъде уведомен от Оперативния дежурен по Общински съвет по сигурност, се изразява в:

3.1. Осигурява режим на водните и парни инсталации за изключване възможността от замръзване, възникване на аварии и усложняване на обстановката;

3.2. Осигурява почистването и опесъчаването входовете, изходите и подходите към сградата и района на ЦПЛР-ЦРД.

3.3. Поддържа непрекъсната връзка с ОД по ОБСС за помощ и указания;

3.4. Организира извозването на учениците и персонала до местоживеенето, ако ЦПЛР-ЦРД се намира в друго населено място или е в извън населен район.

3.5. При невъзможност за придвижване до местоживеенето, организира настаняването на учениците и персонала в подходящи условия и изхранването им до осигуряване на възможността за завръщането им по домовете;

3.6. Организира осигуряването на първа и лекарска помощ при необходимост;

3.7. Организира информиране на родителите и близките за здравословното състояние на учениците и персонала и тяхното местонахождение;

3.8. Организира информиране на учениците и персонала за правилата за действия при създадената обстановка;

3.9. При необходимост изготвя предложение с точна мотивация до ОД по ОБСС, РУО и Общинската администрация за временно прекратяване на учебните занятия.

## ЧАСТ ПЕТА

### ПЛАН ЗА ЗАЩИТА НА ПРЕБИВАВАЩИТЕ ПРИ ВЪЗНИКВАНЕ НА АВАРИИ И ИНЦИДЕНТИ В ПРОМИШЛЕНИ ОБЕКТИ, ЗАСТРАШАВАЩИ ЖИВОТА НА УЧЕНИЦИТЕ И ПЕРСОНАЛА

1.Органи и групи, с които ще си взаимодействат .

Община Плевен, ОД по ОБСС

РДПБЗН, РСПБЗН

ЦСМП, УМБАЛ

РУО – Плевен

2.Ред за действие.

След получаване на сигнал или съобщение за авария, съпроводена с отделяне на силно действащи отровни вещества, директорът на Центъра за работа с деца извършва следното:

2.1.Организира събиране на информация за часа на аварията, вида и количеството на изтеклите /изхвърлените/ в околната среда токсични вещества, посоката и скоростта на вятъра и вертикалната устойчивост на въздушните маси, отдалечеността на ЦПЛР-ЦРД;

2.2.Оценява обстановката и набелязва мероприятия за изпълнение;

2.3.Незабавно оповестява учениците и персонала в ЦПЛР-ЦРД и дава указания за действия;

2.4.Осигурява охрана на ЦПЛР-ЦРД

**2.5.Ако параметрите на аварията позволяват извеждане от сградата:**

2.5.1.Организира максимално бързото извеждане на учениците и персонала от сградата и застрашения район в посока перпендикулярна на разпространението на токсичния облак на безопасно място – плочника пред сградата и на паркинга зад сградата.  
/посочват се маршрутите и безопасните места/

2.5.2.Изготвя и информация до Дежурния по Общински съвет по сигурност /ОБСС/ за създалата се обстановка и предприетите защитни мероприятия;

2.5.3.Осигурява първа долекарска помощ при необходимост и взема мерки за транспортиране на пострадалите до болнично заведение.

**2.6.Ако параметрите на аварията не позволяват извеждане от сградата:**

2.6.1.Организира своевременното затваряне на вратите, прозорците, отдушниците и херметизирането на предварително определените за целта помещения с подръчни средства и материали ;

2.6.2. Организира своевременното раздаване на наличните ИСЗ и памучно-марлени превръзки за защита на дихателните органи и съответните разтвори за неутрализиране на промишлените отровни вещества;

2.6.3. Организира извеждането на учениците и персонала в ЦПЛР-ЦРД безопасната част /предварително определените за целта помещения в центъра за работа с деца в зависимост от промишлените отровни вещества ;

2.6.4. Изготвя и предава донесение до Дежурния по Общински съвет по сигурност /ОБСС/ за създалата се обстановка и предприетите защитни мероприятия;

2.6.5.Осигурява първа долекарска помощ в случаите, когато има обгазени и пострадали и взема мерки за транспортиране на пострадалите до болнично заведение.

**Забележка:** 1. Когато в ЦПЛР-ЦРД няма защитно съоръжение или ПРУ предварително се определят помещения за херметизация. Същите се херметизират с предварително осигурени изолиращи материали /лейкопласт, тиксо, хартиени ленти и лепило, тъкани и др./

2. За осигуряване на учениците и персонала 100% със ИСЗ, предварително се осигуряват противопогази и се закупуват или изработват необходимия брой памучно-марлени превръзки.

## ЧАСТ ШЕСТА

### ПЛАН ЗА ЗАЩИТА НА ПРЕБИВАВАЩИТЕ ПРИ ВЪЗНИКВАНЕ НА ПОЖАР

#### ПОЖАР В СГРАДАТА НА ЦПЛР-ЦРД.

/ Дейността на ръководството на Център за работа с деца състава и задачите на групата за противопожарна защита, структурирането и разработването на План за защита на пребиваващите при възникване на пожар в сградата на ЦПЛР-ЦРД се съгласува и разработва със съответната Районна служба „Пожарна безопасност и защита на населението” /РСПБЗН/ в общината. Същият е неразделна част от този план.

### ПЛАН ЗА ЗАЩИТА ПРИ ПОЖАР НА ПРЕБИВАВАЩИТЕ

#### ПОЖАР В СГРАДАТА НА ДЕТСКОТО ЗАВЕДЕНИЕ

Цел :Да се организира и реализира безпрепятствено напускане на застрашените помещения или цялата сграда и не се допуснат човешки жертви , увреждане на здравето на застрашените деца , учители , административен и помощен персонал при възникване на пожар.

1. При пожар се извършват следните действия:

1.Незабавно съобщаване на службите за пожарна и аварийна безопасност.:  
- ПРИ ПОЖАР - тел. 112 ;

2.Съобщаване на намиращите се в сградата деца , учители , административен и помощен персонал за необходимостта от евакуация;

-ПРИ ПОЖАР – присъстващите в сградата се известяват и евакуират в следната последователност ;

1.съседни помещения и зони на тази , в която е възникнал пожарът;

2.помещения и зони , намиращи се на по-горни етажи от застрашения ;

3.при необходимост се евакуират децата , учителите , административния и помощен персонал от помещения , разположени на по- ниски етажи.

3.Система за съобщаване на присъстващите в сградата.

При възникване на пожар в самата сграда / помещение / :

- Служителят , забелязал или установил запалване, пожар или авария , е длъжен да съобщи на застрашените хора , в канцеларията на детската градина или на охраната.

-При постъпване на сигнал за пожар към служител от охраната , дежурния учител или друг служител , същият известява в зависимост от обстановката всички зони за необходимост от евакуация и службите на ПБЗН.

При възникване на пожар извън сграда / помещение / :

- При постъпване на сигнал / съобщение / за евакуация , членовете на групата за противопожарна защита организира незабавното напускане на зоната / помещението /.

Известяването се извършва в следната техническа последователност :

- по телефон;
- по мобилен телефон.

При известяване на служба ПБЗН се съобщава следното :

- длъжност и фамилия ;
- име на обекта;
- вид на възникналата опасност и темп на нарастване, има ли застрашени хора.

II. Действия за локализиране на пожар и за свеждане на опасностите и щетите до минимум.

- гасене на огнището на запалване / пожар/ чрез преносими уреди за първоначално пожарогасене ;

- изключване на електрическото захранване на етаж / сградата / с пожар;

- след приключване на евакуацията – затваряне на вратите към помещението или зоната с пожар, за да не се допусне задимяване на съседни части на сграда ;

- след пристигане на служба ПБЗН се свежда информация за евакуацията , извършените действия по пожарогасенето и други , при поискване;

- при застрашаване на ценна документация и имущество се вземат мерки за евакуацията , а в краен случай и за активна защита , без да се поема излишен риск от служебните лица.

III. Функции и отговорности на длъжностните лица , изпълняващи задължения по време на евакуация при пожар.

Всеки служител , забелязал пожар е длъжен да съобщи на дежурния по охрана и на директора на ДГ, както и на застрашените лица.

Директорът или член на групата за противопожарна защита :

1.Ръководи действията при евакуация.

2.Контролира изпълнението на задълженията на длъжностните лица при пожар.

3.Анализира изпълнението на задълженията и при необходимост предлага промени за подобряване на взаимодействието.

Членовете на щаба за координация , сформирани със заповед на директора на ДЗ :

1.Съдействат при евакуацията на децата .

2.Организируют евакуация на ценна документация и имущество на ЦПЛР-ЦРД.

3.Докладват за приключване на евакуацията на директора на ЦПЛР-ЦРД/ който е председател на ЩАБА /.

4.Анализируют изпълнението на задълженията и при необходимост предлагат промени за подобряване на взаимодействието.

Физическата охрана на детската градина:

1.Преценява естеството на опасността , взема решение за необходимост от евакуация и го разгласява на всички присъстващи в сградата на ЦПЛР-ЦРД.

2.Съобщава на служителите на ПБЗН , докладва на ръководството на детската градина.

3.Подпомага с информация службите на ПБЗН след тяхното пристигане.

4.Изключва цялостно или частично електрозахранването на етаж или сградата по разпореждане.

Директорът:

1.Отключва евакуационните изходи на сградата, когато в нея се провеждат занятия.

2.Организира отключването на аварийни изходи при необходимост / аварийни са изходите , неотговарящи на изискванията за евакуации, но са в състояние да улеснят евакуацията , при условие , че са незасегнати от опасни фактори /.

3.Организира изключването на електрическото захранване на зоната , застрашена от пожар.

4.Организира усилена охрана за недопускане връщане на хора в застрашените зони.

5.Докладва за обстановката.

6.Наблюдава за недопускане на паника и емоционален натиск при евакуация на децата.

7.Приема докладите на отговорниците за евакуацията .

8.Докладва за приключване на евакуацията.



## ЧАСТ СЕДМА

### ПЛАН ЗА ЗАЩИТА ПРИ ЯДРЕНА И РАДИАЦИОННА АВАРИЯ НА ПРЕБИВАВАЩИТЕ

1.Органи и групи, с които ще си взаимодействат.

Община Плевен, ОД по ОБСС

РДПБЗН, РСПБЗН

ЦСМП, УМБАЛ

РУО – Плевен

2. Дейност на ръководството на ЦПЛР-ЦРД при авария в АЕЦ или трансгранично радиоактивно замърсяване.

#### **2.1. Дейност на ръководството при опасност от радиоактивно замърсяване**

2.1.1.Оценка на обстановката и набелязване на мероприятия;

2.1.2.Оповестява учениците и помощния персонал;

2.1.3.Организира раздаване на индивидуалните средства за защита в съответствие с извършените измервания и определените ръстове на противогазите на учениците.

2.1.4.Извършва инструктаж за правилни действия и поведение при радиоактивно замърсяване;

2.1.5.Осигурява във всяка стая един прозорец за проветряване, покрит с плътен памучен плат;

2.1.6.Осигурява средства и разпорежда херметизиране на всички останали прозорци, врати и отдушници-дървена дограма.

2.1.7. Прекратява занятия на открито, както и всички извън дейности, изискващи събирането на много ученици на едно и също място като излети, екскурзии, игри и т.н. ;

2.1.8.До .....часа на ..... учителите и помощния персонал подготвят памучно-марлени превръзки. *(Ако не са осигурени с индивидуални средства за защита)*

2.1.9.Подготвят табелки с надпис “Водата – забранена за пиене”

2.1.10. Монтират се “виндфанг” /полиетиленови завеси/ пред и входовете НА Център за работа с деца;

2.1.11. Осигурят се необходимите количества повърхностно-активни препарати /перилни/ за дезактивиращи разтвори и текстилни материали за почистване;

2.1.12. Осигурят необходимите разтвори и дезактивиращи вещества за обработка на хранителните продукти в столовата;

2.1.13. Подготвя и оборудва места за изтупване на връхните дрехи и съхраняването им;

2.1.14. Определя и оборудва места за измиване на ръцете;

2.1.15. Привежда в изправност остъклението и затварянето на прозорците и вратите;

2.1.16. Организира вземане на проби на водата и храната и се изпращат за анализ в радиометричните лаборатории на общината или областта;

2.1.17. Планира и провежда ежедневни инструктажи за радиационна защита наличния състав;

2.1.18. При получаване указания от ОД по ОБСС за раздаване на йодни таблетки, цялостната дейност се организира и провежда от медицинско лице съвместно с изградените санитарни постове;

2.1.19. Разяснява на учениците какво трябва да бъде тяхното поведение след отлагането на радиоактивен прах. Акцентира се върху завишените изисквания към тяхната лична хигиена;

2.1.20. Актуализира Плана за защита при бедствия, аварии, катастрофи и пожари на пребиваващите в съответствие с настъпилите промени-кадрови, имена и телефони за връзка на регионални структури и т.н.

## **2.2. Дейност на ръководството след радиоактивно замърсяване**

Извършените подготвителни мероприятия преди радиоактивното замърсяване на района се привеждат в действие и допълнително се извършва следното:

2.2. 1. Проветряване на помещенията става за кратко време и само през прозорец с опънат плътен памучен плат;

2.2.2. Забранява излизането на учениците извън сградата на ЦПЛР-ЦРД до второ нареждане;

2.2.3. Забранява пиенето на вода от водопровода до второ нареждане;

2.2.4. Движението извън ЦПЛР-ЦРД става само с индивидуални средства за защита-противогази или памучно-марлени превръзки;

2.2.5. Почистването става само с мокър парцал и с поливане с вода;

2.2.6. Пред входовете, стълбището и столовата се поставят мокри изтривалки, които се сменят често в зависимост от степента на радиоактивно замърсяване;

2.2.7. Площадките пред ЦПЛР-ЦРД се измиват ежедневно с вода;

2.2.8. Забранява тичането по коридорите и стаите, за да не се вдига прах;

2.2.9. В столовата не допуска ученици с връхни дрехи и недобре почистени обувки;

2.2.10. Изгражда група за ежедневен контрол на храната в столовата. До осмото денонощие се препоръчва даване на суха храна в подходяща опаковка.

3. Осигуряване на мероприятията.

**ЦПЛР- ЦЕНТЪР ЗА РАБОТА С ДЕЦА**  
Плевен-5800, ул."Дойран"№ 79, тел: 064 / 802-489 e-mail:crd\_pleven@abv.bg

---

## **ЗАПОВЕД**

№РД -09-02 / 01.10.2018год.  
гр. Плевен

На директора на ЦПЛР-ЦЕНТЪР ЗА РАБОТА С ДЕЦА

**ОТНОСНО:** Изграждане на щаб за координация за защита при възникване на бедствия, аварии, катастрофи и пожари

На основание чл. 36, т. 1 от Закона за защита при бедствия и правилното организиране действията на личния състав при възникване на бедствия, аварии, катастрофи и пожари на територията на ЦПЛР-ЦЕНТЪР ЗА РАБОТА С ДЕЦА

### **НАРЕЖДАМ:**

Под мое ръководство да се изгради щаб за координация на дейностите по защитата при възникване на бедствия, аварии, катастрофи и пожари в състав:

1. Цветомир Кунев Диков-учител
2. Пенка Бояджиева – касиер – домакин
3. Николина Николова Спасова – старши учител
4. Венцислав Петров – старши учител
5. Жечко Ангелов- старши учител

За работно място на щаба определям – канцелария на домакина  
Телефони за свързка: - 064802489

С текста на настоящата заповед да се запознае целият личен състав. Контролът по изпълнението на настоящата ще извършвам лично.

ДИРЕКТОР:.....

Генадий Гешев

**ЦПЛР- ЦЕНТЪР ЗА РАБОТА С ДЕЦА**  
 Плевен-5800, ул. ”Дойран” № 79, тел: 064 / 802-489 e-mail: crd\_pleven@abv.bg

---

**ЗАПОВЕД**  
**№ РД-09 -03/01.10.2018 год.**  
 гр. Плевен  
**на Директора на ЦПЛР-Център за работа с деца**

**ОТНОСНО:** ИЗГРАЖДАНЕ НА ГРУПИ ЗА ЗАЩИТА ПРИ ВЪЗНИКВАНЕ НА БЕДСТВИЯ, АВАРИИ, КАТАСТРОФИ И ПОЖАРИ В ЦПЛР-ЦРД

На основание чл. 36, т. 1 от Закона за защита при бедствия и правилното организиране действията на личния състав при възникване на бедствия, аварии, катастрофи и пожари на територията на ЦПЛР-ЦРД

**НАРЕЖДАМ:**

Да се изградят следните групи за защита при бедствия, аварии, катастрофи и пожари в ЦПЛР-ЦРД в състав:

**1. Група за наблюдение и оповестяване**

1. Ръководител: Цветомир Диков

Членове:

1. Огнян Летов
2. Венцислав Петров
3. Жечко Ангелов

**2. Санитарен пост**

Ръководител: Иванка Делийска

Членове:

1. Йордан Спасов
2. Вяра Йорданова

**3. Група за получаване и раздаване на индивидуални средства за защита (ИСЗ)**

Ръководител: Пенка Бояджијева

Членове:

1. Малинка Върбанова
2. Павлинка Николова

**4. Група за поддържане и експлоатация на колективните средства за защита (ЗС) (херметизиране на помещения)**

Ръководител: Пламен Костов

Членове:

2. Николина Спасова
3. Венцислав Петров

**5. Група за противопожарна защита (броят и съставът се определят със съдействието на специалист РСПБЗН).**

Ръководител: Жечко Ангелов

Членове:

1. Иванка Делийска
2. Венцислав Петров

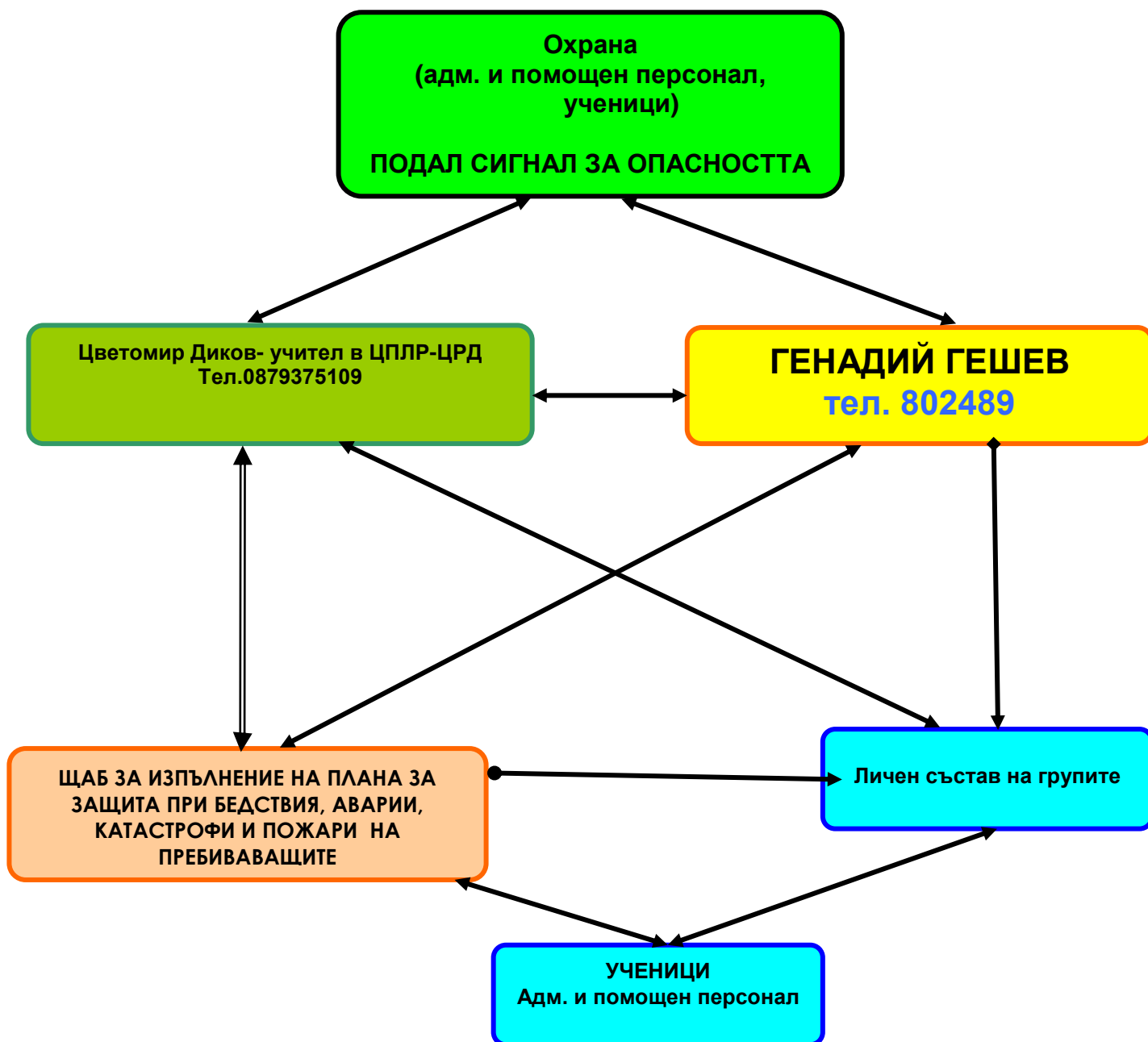
Заповедта да се връчи на членовете на групите за сведение и изпълнение.  
 Контролът по изпълнението на настоящата заповед ще извършвам лично.

Директор.....

/Генадий Гешев/

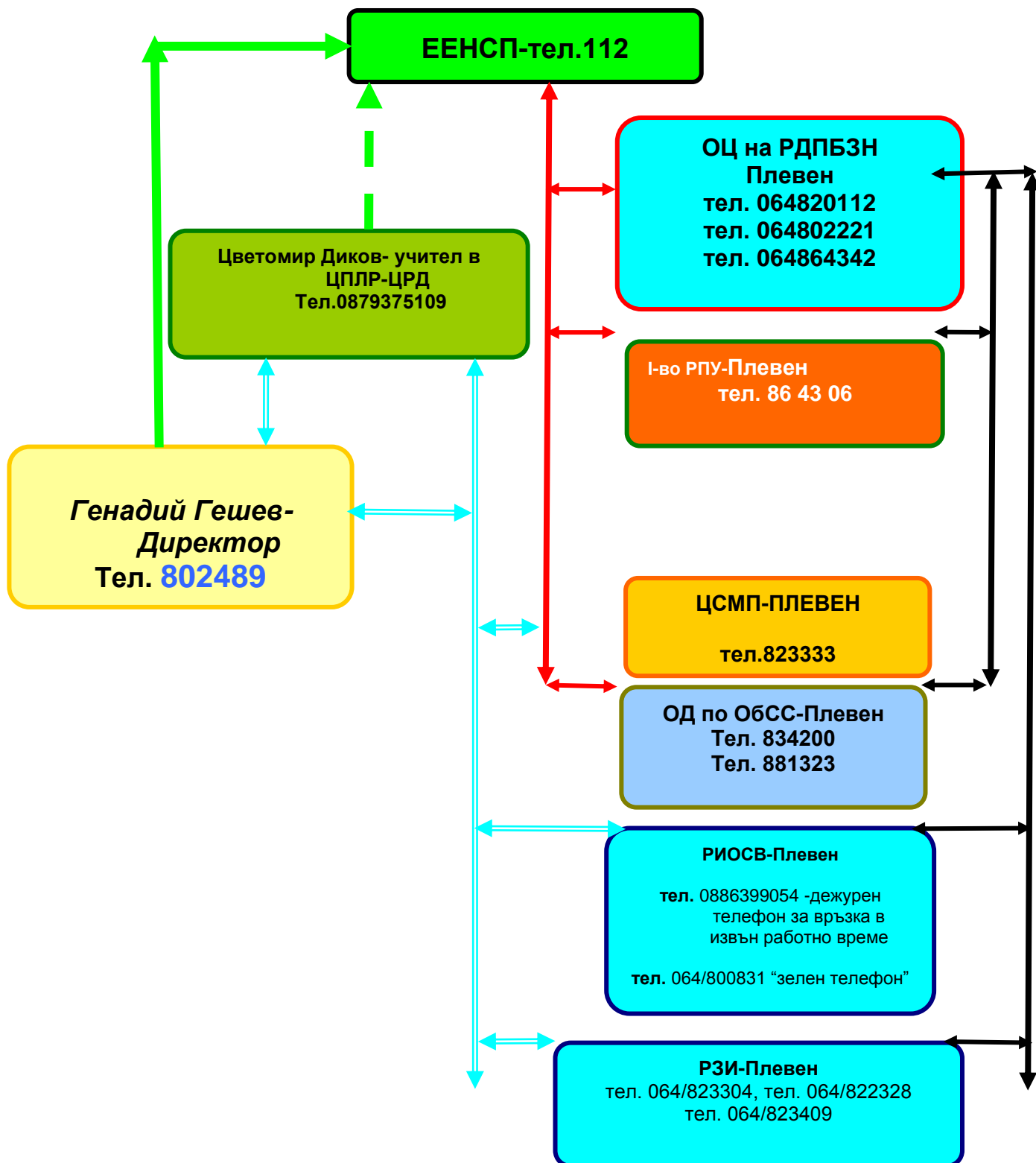
## СХЕМА

ЗА ОПОВЕСТЯВАНЕ НА ЩАБА ЗА ИЗПЪЛНЕНИЕ НА ПЛАНА ЗА ЗАЩИТА НА ПРЕБИВАВАЩИТЕ, УЧЕНИЦИТЕ, УЧИТЕЛИТЕ, И АДМИНИСТРАТИВНИЯ И ПОМОЩЕН ПЕРСОНАЛ ПРИ ВЪЗНИКВАНЕ НА БЕДСТВИЯ, АВАРИИ, КАТАСТРОФИ И ПОЖАРИ НА ТЕРИТОРИЯТА НА ЦПЛР-ЦРД - ПЛЕВЕН



## СХЕМА

на оповестяване на ЕСС при възникване на бедствия, аварии, катастрофи и пожари на територията на ЦПЛР-Център за работа с деца“ - ПЛЕВЕН



**ТАБЛИЦА**  
**за сигналите за оповестяване и средствата за предаването им**

№ по ред	Наименование на сигнала	Начин на предаване на сигнала чрез националните и местните радиопредаватели и радиоретранслационни възли	Сиренна система	Други
1.	"Въздушна опасност"	"Внимание! Внимание! Внимание! Въздушна опасност! Въздушна опасност! Въздушна опасност!"-текстът се повтаря няколкократно, след което се дават указания за поведението на учениците и персонала.	Прекъснат вой на електромеханични и електронни сирени в продължение на 3 мин.	С локомотивни свирки, клаксони, камбани и др. С чести удари по звучащи предмети
2.	"Отбой от въздушна опасност"	"Внимание! Внимание! Внимание! Отбой от въздушна опасност! Отбой от въздушна опасност! Отбой от въздушна опасност!" - текстът се повтаря няколкократно, след което се дават указания за поведението на учениците и персонала.	Непрекъснат вой на електромеханични и електронни сирени в продължение на 3 мин.	
3.	"Опасност от радиоактивно заразяване"	"Внимание! Внимание! Внимание! Радиоактивно заразяване. Радиоактивно заразяване. Радиоактивно заразяване" - текстът се повтаря няколкократно, след което се дават указания за поведението на учениците и персонала.	Вой на електронни сирени в продължение на 3 мин., последван от указания за поведението на учениците и персонала.	С чести удари по звучащи предмети
4.	"Опасност от химическо и бактериологическо заразяване"	"Внимание! Внимание! Внимание! Химическо (бактериологично) заразяване. Химическо (бактериологично) заразяване. Химическо (бактериологично) заразяване" – текстът се повтаря няколкократно, след което се дават указания за поведението на учениците и персонала.	Вой на електронни сирени в продължение на 3 мин., последван от указания за поведението на учениците и персонала.	С чести удари по звучащи предмети
5.	"Наводнение"	"Внимание! Внимание! Внимание! Опасност от наводнение. Опасност от наводнение. Опасност от наводнение" - текстът се повтаря няколкократно, след което се дават указания за поведението на учениците и персонала.	Вой на електронни сирени в продължение на 3 мин., последван от указания за поведението на учениците и персонала.	

**ЦПЛР- ЦЕНТЪР ЗА РАБОТА С ДЕЦА**  
 Плевен-5800, ул."Дойран"№ 79, тел: 064 / 802-489 e-mail:crd\_pleven@abv.bg

---

До  
 Кмета на община  
 Плевен

**ЗАЯВКА  
 ЗА НЕОБХОДИМИТЕ ИСЗ НА  
 ЦПЛР-ЦРД-Плевен**

Детски противогази						Граждански противогази						
Ръст на противогаза					общо	Ръст на противогаза					общо	
0	1	2	3	4		0	1	2	3	4		
					0						16	16

ДИРЕКТОР: .....Генадий Гешев

.....

(дата)

**Забележки:**

1. Заявките за детските противогази се правят, ако е залегнало в плана на областта (общината) те да се съхраняват и раздават в заведенията.
2. Заведенията с непрекъснат режим на работа правят задължително заявка за противогази, необходими за учениците.



**ЦПЛР- ЦЕНТЪР ЗА РАБОТА С ДЕЦА**

Плевен-5800, ул."Дойран"№ 79, тел: 064 / 802-489 e-mail:crd\_pleven@abv.bg

УТВЪРЖДАВАМ:

Директор

в ЦПЛР-ЦРД-Плевен

..... ( Генадий Гешев)

.....

(дата)

**РАЗЧЕТ****ЗА РАЗДАВАНЕ НА ИНДИВИДУАЛНИТЕ СРЕДСТВА ЗА ЗАЩИТА**

Пункт (място на раздаване)	Вид на имуществото	Група	Време за раздаване, след събитието

Отговорно лице:

..... (Цветомир Диков)

(подпис)

.....

(дата)



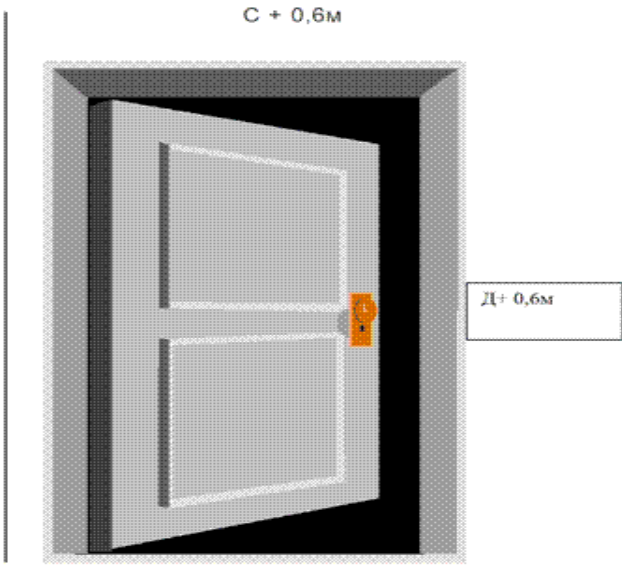
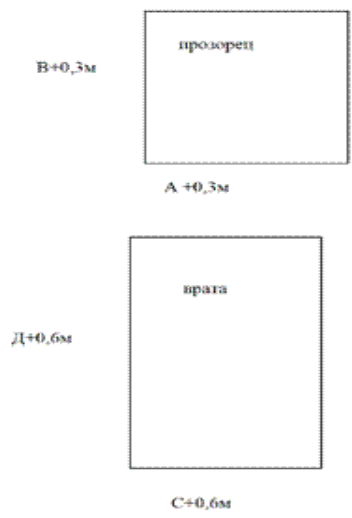
**ЦПЛР- ЦЕНТЪР ЗА РАБОТА С ДЕЦА**

Плевен-5800, ул."Дойран"№ 79, тел: 064 / 802-489 e-mail:crd\_pleven@abv.bg

**Приложение № 9****СПИСЪК**

на материалите, необходими за херметизиране на помещенията в ЦПЛР-ЦРД-Плевен  
определени за защита на учениците при промишлена авария

<b>№ по ред</b>	<b>Наименование</b>	<b>Мярка</b>	<b>Норма за изчисляване</b>
1.			
2.			
3.	Хартиена лента или тиксо с ширина 5 см	100 м	За уплътняване на стъклата и рамките на прозорците
4.			
5.			
6.	Тъкани, намокрени със съответни разтвори	50 м <sup>2</sup>	За уплътняване праговете под вратите, и изтриване на обувките
7.	Оцет	10 кг	За приготвяне на неутрализиращи разтвори
8.	Сода за хляб	1000 гр.	За приготвяне на неутрализиращи разтвори
9.			
10.	Други материали-кофи, лопати	12бр.	



**ЦПЛР- ЦЕНТЪР ЗА РАБОТА С ДЕЦА**

Плевен-5800, ул. "Дойран" № 79, тел: 064 / 802-489 e-mail: crd\_pleven@abv.bg

Утвърждавам:

.....(Генадий Гешев)  
 Директор на ЦПЛР-ЦРД  
 град Плевен  
 .....  
 (дата)

## ПЛАН

за работата на Щаба за изпълнение на плана за защита на пребиваващите при възникване на бедствия, аварии, катастрофи и пожари

В ЦПЛР-Център за работа с деца- гр. Плевен

през учебната 2018/2019 г.

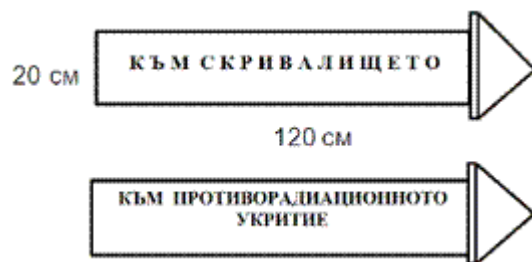
Основни задачи:

1. ....
2. ....
3. ....

№ по ред	Мероприятия	Срок	Отговорник изпълнител	Материална и финансова обезпеченост	Заб.
1	2	3	4	5	6
I.	Заседания на щаба				
1.	Първо заседание-приемане плана за работа на щаба за 2018 / 19 година	В началото на учебната година	директор		
2.	Второ заседание (въпроси за разглеждане - планиране, поддържане на готовност, превантивна дейност и др.)	В началото на втория срок			
3.	Трето заседание	В края на годината			
II.	Мероприятия за поддържане в готовност на щаба за изпълнение на плана за защита на пребиваващите				
1.	Участие в тренировки по Общинския план за защита при бедствия				
2.	Провеждане на тренировки на щаба и групите	Два пъти годишно първи и втори срок			
3.	Актуализиране и коригиране на плана за действия при бедствия, аварии и катастрофи	В началото на учебната година и при настъпване на промени			
4.	Организиране и провеждане на обучение по въпросите на "Пожарна безопасност и защита на населението", медико-санитарна защита и противопожарна защита по тематичен план-график				
5.	Провеждане на тренировки по практическото усвояване на плана от целия личен състав	Март	Педагогически специалисти и мед.сестри		
III.	Контрол и помощ				
1.	Провеждане на контрол за водене на занятията с учениците за действия при възникване на бедствия, аварии, катастрофи и пожари				
IV.	Други мероприятия				
1.					

Отговорно лице:.....  
 Цветомир Диков

УКАЗАТЕЛНА ТАБЕЛКА  
за защитно съоръжение (ПРУ)



**ЦПЛР- ЦЕНТЪР ЗА РАБОТА С ДЕЦА**

Плевен-5800, ул. "Дойран" № 79, тел: 064 / 802-489 e-mail: crd\_pleven@abv.bg

**СПИСЪК**

На видовете имуществова на групите

№	Видове имуществова	Мярка	Количество
1	2	3	4
1.	Индивидуални средства за защита		
1.1.	Противогази - ГП 1		
1.2.	Респиратори		
1.3.	Памучно-марлени превръзки	да	
1.4.	Престилки	да	
1.5.	Гумени ръкавици	да	
1.6.	Гумени чорапи	не	
1.7.	Калиев йодит	не	
2.	Медицинско имущество		
2.1.	Санитарни чанти	да	
2.2.	Носилки	не	
2.3.	Шини	не	
2.4.	Бинт	не	
2.5.	Памук	не	
3.	Противопожарно имущество		
3.1.	Кофпомпи	да	
3.2.	Пожарогасители	да	10
3.3.	Кофи	да	
3.4.	Тупалки гумени	не	
4.	Други		

## СПИСЪК

НА ТЕЛЕФОНИ ЗА ВРЪЗКА СЪС СЪСТАВНИТЕ ЧАСТИ НА ЕДИННАТА СПАСИТЕЛНА СИСТЕМА ПРИ ВЪЗНИКВАНЕ НА БЕДСТВИЯ, АВАРИИ, КАТАСТРОФИ И ПОЖАРИ

**1.ЕЕНСП 112 (Единен европейски номер за спешни повиквания)**

**2.ОЦ на РДПБЗН-Плевен** (Оперативен център на Регионално управление "Пожарна безопасност и защита на населението"–Плевен);

**-064820112**

**-064864342**

**-064802221**

**3.РД „Пожарна безопасност и защита на населението” – Плевен;**

Инспектори по ЗН

-064864521

**4.ОД по ОбСС-Плевен**(Оперативен дежурен по общински съвет по сигурност);

-064 / 881 -323

**5.РСПБЗН–Плевен**

I РПУ-064/802221

**6.РУП-Плевен****7.ЦСМП-Плевен (за общините е ФСМП-филиал за спешна медицинска помощ)**

-823 333

**8.УМБАЛ „Д-р Г.Странски”**

-886 100

**9.РИОСВ-Плевен**

--0886399054 – дежурен телефон за връзка в извънработно време

**-064/800831-“зелен телефон”**

**10.РЗИ-Плевен**

-064/823304- директор

-064/824919

-064/823725



**ХАРАКТЕРИСТИКА**  
на скалата на МЕДВЕДЕВ-ШПОНХОЙЕР-КАРНИК-64 за определяне интензивността на  
земетресенията

Степени	Х а р а к т е р и с т и к а
1	2
I	Незабележимо. Не се усеща от хората
II	Едва забележимо. Разтърсването се усеща само от отделни хора, намиращи се в покой в постройките, особено в по-високите етажи.
III	Слабо. Усеща се от малцина, намиращи се в здания. Разтърсването е подобно на това, което се усеща при преминаване на лека кола: полюшване или леко треперене. Много слабо разклащане на висящи предмети, по-силно на високи етажи.
IV	Усеща се от голяма част от населението: в зданията - от мнозина, а на открито от отделни хора. Някои спящи се пробуждат. Наподобява сътресение от тежко натоварен камион. Не поражда уплаха. Прозорци, врати и съдове трептят и звънтят, мебели треперят, подове и стени скърцат, висящи предмети се люлеят леко.
V	Силно. Трусът се усеща от всички в здания и от доста хора на открито. Мнозина спящи се пробуждат. Някои се изплашват и побягват навън. Разтърсване на цялото здание - подобно на удар, предизвикан от падане на тежък предмет. Висящи предмети силно се люлеят, някои леки и неустойчиви предмети се преместват или падат. Недобре затворени врати и прозорци се отварят и затварят с удряне. От напълнени отворени съдове може да се изплиска течност. Рядко се образуват тънки пукнатини в мазилката на паянтови и стари здания.
VI	Изплащващо и причиняващо леки повреди на зданията. Усеща се от всички хора в постройките и на открито. Много хора, намиращи се в здания, се уплашват и побягват навън. Отделни хора губят равновесие. Съдове, книги и други малки предмети падат. Възможно е движение на тежка мебел. Домашните животни са силно обезпокоени. Малки камбани звънят. Дървета и стълбове забележимо се клатят. Във всички здания са възможни тънки пукнатини в мазилката и откъсване на малки парчета от нея, както и пукнатини в комини и падане на части от тях. Възможни са промени в дебита на извори, единични свличания по стръмни склонове, образуване на пукнатини във влажни почви.
VII	Повреди на зданията. Настъпва обща тревога - болшинството са уплашени и побягват навън; много хора трудно се удържат на крака, усеща се и от водачи на автомобили в движение. Мебели се преместват и голям брой предмети падат от полици. Звънят големи камбани. Сградите се повреждат, някои - значително: постройките с подсилена конструкция получават пукнатини в мазилката, обикновените тухлени здания получават умерени повреди, като малки пропуквания на стените и частично срутване на комини. Каменните и кирпичени постройките получават тежки повреди, като големи пропуквания на стените, частични срутвания на стени и покриви. Могат да се нарушат съединителни части на тръбопроводи. Дървета и стълбове се клатят силно. Във водните басейни се образуват вълни и водата се размътва. Дебитът на изворите се променя. Кладенците променят водното си ниво. Отделни случаи на свличания по речни брегове и крайпътни участъци.

	<b><u>ЗА КРАЙДУНАВСКИТЕ ОБЩИНИ</u></b>
VIII	Тежки повреди на зданията и паника. Изпитват безпокойство даже хора, управляващи превозни средства. В зданията - премества се и понякога преобръща тежката мебел, част от висящите лампи се повреждат. Постройките с подсилена конструкция получават малки пропуквания на стените, пукнатини в комините и срутване на част от тях. Много от обикновените тухлени здания получават повреди като срутване на комините, големи пукнатини в стените; някои от тях могат да получат частични обрушвания. Много от селските постройки от кирпич и камък получават разцепване на каменните основи, част от зданията се срутват. Нарушаване на връзки в тръбопроводи. Ограничени срутвания край пътищата и реките. В почвата се появяват пукнатини; възможни са и в асфалта. Променят се дебитът и нивото на водоизточниците.
IX	Всеобща паника сред хора и животни, всеобщи повреди на зданията и много разрушения. Постройките с подсилена конструкция получават зеещи пукнатини в стените, до разрушаване на конструктивни връзки и срутване на части от зданията. Много от обикновените тухлени здания се обрушват частично, а някои от тях - напълно. Много постройки от кирпич и камък се срутват напълно. Паметници и колони се прекатурват. Появяват се или пресъхват извори. Широки и дълги пукнатини в терена. Разкъсвания в подземни тръбопроводи. Възможни са изкривявания на ж.п. релси и повреди на пътни платна. Чести свличания и сривания на земни маси. Оводнявания в равнинни места.
X	Значителни до пълни разрушения на повечето сградите. Разкъсвания и изкривявания на подземни тръбопроводи. Изкривявания на ж.п. релси и тежки повреди на мостовете. Пътните платна добиват вълниста повърхност. Широки пукнатини и разкъсвания на почвата, големи каменопади и движение на свлачища. Сериозни повреди в бентовете, насипите, язовирите. Образуват се нови езера.
XI	Унищожавашо. Невъзстановими повреди се получават и в най-добре конструираните здания, подземни и наземни съоръжения. Значителни деформации на земната повърхност, разкъсвания и разломявания с метрови амплитуди. Повсеместни обрушвания на земни и скални маси.
XII	Променящо земния пейзаж. Всички сгради и съоръжения са унищожени. Повърхността на земята претърпява дълбоки преобразования. Променят се русла и направления на реки, образуват се водопади, изчезват и се появяват водоими.

**ПРАКТИЧЕСКИ ВАЖНИ потенциални ефекти и последствия** от земетресение при различна степен сеизмична интензивност (ефектите и последствията при по-висока интензивност включват всички изредени за предходната степен):

**6-та степен по скалата на Медведев-Шпонхойер-Карник /МШК/:**

- поява на необходимост от мерки за опазване на обществения ред ("изплашващо" въздействие)

**7-ма степен МШК:**

- повишен риск от автопроизшествия по време на труса;
- къси съединения по електропреносната мрежа по време на труса;
- в планински райони: нарушена проходимост в участъци от пътни платна и ж.п. трасета;
- ранени хора (очаквани единични случаи)

**8-ма степен МШК:**

- трудно контролируемо поведение на хора и животни;
- висок риск от автопроизшествия, както по време на труса, така и след него;
- ранени, възможни и смъртни случаи;
- пожари в ограничени размери;
- прекъсване на токоподаване, евентуално и на телефонни линии;
- активизиране на свлачища;
- напълно непроходими участъци на транспортни артерии (свличания и слягания на почва, срутвания на скални късове и др.);

- възможни технологични аварии;
- възможни аварии по тръбопроводи

### 9-та степен МШК:

- наличие на пожари, наводнения;
- смъртни случаи;
- прекъснато електроснабдяване на големи територии;
- възможни прекъсвания на водо- и газоподаване;
- напълно неизползваеми транспортни артерии;
- опасност от епидемии;
- наложителна необходимост от медицинско обслужване, от подслони, завивки, храни и вода, осветителни и отоплителни източници.

<p><b>Сравнителна таблица</b>  <b>между скалите на Рихтер и Медведев-Шпонхойер-Карник</b></p>
---

### Рихтер / Медведев-Шпонхойер-Карник

#### 1 / 1-ва степен

Усеща се много рядко

- \* може да предизвика световъртеж или гадене
- \* птиците и животните са неспокойни

#### 2 / 2-ра степен

Усеща се на закрито от малко хора, особено по последните етажи, или от чувствителни и нервни хора

- \* висящите предмети се люлеят
- \* може да предизвика световъртеж и гадене
- \* вратите се люлеят бавно

#### 3 / 3-та степен

Усеща се на закрито от повечето хора. Движението наподобява бърза вибрация.

- \* Най-осезаемо се усеща по горните етажи на високи сгради
- \* недвижимите се превозни средства се тресат леко
- \* висящите предмети се люлеят

#### 4 / 4-та степен

На закрито се усеща от много хора, на открито от по-малко

- \* Хората, които спят леко, може да се събудят
- \* Вибрациите наподобяват минаващ наблизо товарен камион
- \* чиниите, прозорците и вратите звънтят
- \* стените и рамките на по-паянтови сгради се напукват
- \* течностите в незатворени съдове се раздвижват
- \* недвижимите се превозни средства се тресат видимо

#### 4 / 5-та степен

Усеща се и на закрито и на открито от повечето хора

- \* Сградите треперят
- \* чиниите и стъклените предмети се чупят
- \* малки или нестабилни предмети падат
- \* всички врати се отварят и затварят рязко
- \* предмети и мебели се местят
- \* течности в контейнери се разливат
- \* Мазилката пада, комините също могат да пострадат

#### 5 / 6-та степен

Усеща се от всички, както навън, така и вътре

- \* хората се придвижват несигурно

- \* чиниите, стъклените предмети и прозорците се чупят
- \* украшения, книги и картини падат
- \* някои от мебелите може да се преобърнат
- \* секциите се движат

#### 6 / 7-ма степен

Хората са силно изплашени и се втурват да бягат от къщите си, всеобща тревога

- \* Много хора се затрудняват да стоят изправени
- \* водата се раздвижва и се размътва
- \* пясъчните и чакълени брегове се вдлъбват
- \* комините се напукват значително, стените също
- \* мазилки падат в големи количества
- \* тухлите и различните снадки се разместват

#### 8-ма степен

Страхът на хората ескалира в масова паника

- \* шофиращите са в шок
- \* дърветата се клатят силно и клоните се чупят
- \* кал и пясък се изхвърлят от земята в малки количества
- \* появяват се временни и постоянни промени в извори и езера
- \* земята се навлажнява, дори на стръмни наклони
- \* комини, колони, монументи и кули падат

#### 7 / 9-та степен

Всеобща паника

- \* Земята се напуква видимо
- \* големи части от добре построени сгради пропадат
- \* някои сгради се разместват от основите си и рамките се напукват
- \* резервоарите се увреждат сериозно
- \* подпочвени тръби се пукат

#### 10-та степен

Земята се разцепва на ширина до няколко инча (1 инч е равен на 2,54 см.). Паралелно до канали и потоци се появяват цепнатини.

- \* Многобройни свлачища се появяват по бреговете на реките
- \* диги и прегради сериозно са разрушени
- \* повечето сгради се разрушават
- \* закопани тръби се цепят
- \* асфалт и други пътни настилки се напукват

#### 8 / 11-та степен

Нарушения в земния слой, струпвания на земни пластове

- \* Широки цепнатини, свлачища и течове
- \* вода, пясък и кал се изригват от земята в големи количества
- \* диги и заграждения се разрушават напълно
- \* малко от сградите оцеляват
- \* големи, подсигурени мостове се рушат
- \* железопътните линии се огъват и се впъхват под земята

#### 12-та степен

Разрушенията са тотални и почти изцяло са разрушени каквито и да било конструкции

- \* появяват се свлачища и многобройни цепнатини
- \* големи части от скали се отчупват и падат
- \* езерата преливат, формират се водопади, а реките се отклоняват
- \* по земята се появяват вълни
- \* хоризонтът и нивото на видимост се изкривяват
- \* предметите се изстрелват нагоре във въздуха

**СХЕМА**  
**ЗА ЕВАКУАЦИЯ НА УЧЕНИЦИТЕ, ПЕДАГОГИЧЕСКИ,**  
**АДИМИНСТРАТИВНИЯ И ПОМОЩЕН ПЕРСОНАЛ ПРИ ВЪЗНИКВАНЕ НА**  
**БЕДСТВЕНА СИТУАЦИЯ В**

.....  
**(ЗА ВСЕКИ ЕТАЖ ПО ОТДЕЛНО)**